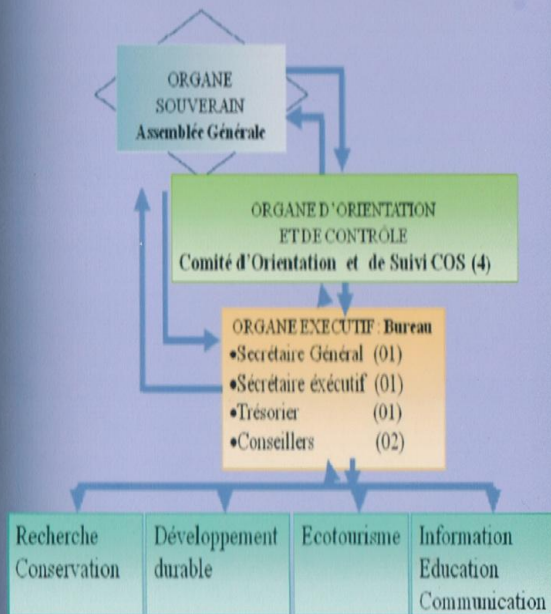


La structure



Membres multidisciplinaires
Primatologues, Anthropologues,
Paléontologues, Mammalogues,
Ornithologues, Herpetologues,
Vétérinaires, Géographes, Botanistes,
Financiers, Economiste.



Les missions

- ▶ Contribuer à la connaissance des lému-riens qu'ils soient subfossiles ou actuels; dans leurs sites naturels, en laboratoires, dans les parcs et jardins zoologiques.
- ▶ Participer à la protection et à la conservation de la biodiversité en conformité avec la législation en vigueur.
- ▶ Améliorer l'environnement et le cadre de vie des communautés locales vivant aux alentours des Aires Protégées.

MACARTHUR
The John D and Catherine T. MacArthur Foundation



34, Cité des Professeurs, Fort Duchesne.
BP. 779—ANTANANARIVO 101—MADAGASCAR
Phone / Fax : (261 20) 22 660 48
Mobile : (261 20) 33 12 338 83 / (261 20) 33 05 061 16
Email: gerp@moov.mg



**Groupe d'
Etude et de
Recherche sur les
Primates de Madagascar**

L'enjeu

En 1994, dix Primatologues universitaires du DPAB et de DBA très convaincus de l'importance de disposer d'une institution de recherche sur les lémuriens, ont décidé, d'eux-mêmes, d'en faire une institution sous la forme d'une association enregistrée auprès de la province d'Antananarivo sous le n°1472/04/PA.ANT/SPAT/ASS.

Le logo du GERP représente un « Babakoto » (*Indri indri*), le plus grand des lémuriens actuels à Madagascar qui vit dans un groupe social: il tient la Grande île, de couleur verte, entre les mains et porte en travers le sigle G.E.R.P.

L'objectif principal des Enseignants chercheurs et des Étudiants, membres scientifiques du GERP, est de partager leurs connaissances et compétences afin de préserver la biodiversité pour les générations futures.

**Groupe d'
Etude et de
Recherche sur les
Primates de Madagascar**

Les Activités

2003 : Relations entre les pressions humaines et le statut de conservation des lémuriens dans les sites d'Ambato et de Maromizaha (Région de Mangoro).

2004: Élaboration des priorités en matière de conservation pour les lémuriens de la forêt de Sahafina – Brickaville.

2005: Etude des comportements social et alimentaire de 3 espèces diurnes (*Indri indri*, *Eulemur fulvus*, *Eulemur rubriventer*) pour connaître leur adaptation au milieu de la forêt de Sahafina – Brickaville.

2006 : Établissement d'une pépinière de Primatologues par le biais de formations théorique et pratique en Primatologie dans la forêt de Sahafina - Brickaville.

2007-2008: Formation sur l'initiation à la Primatologie pour les jeunes biologistes en vue de la conservation, dans la forêt de Sahafina - Brickaville.

2008-à long terme:

Valorisation des ressources naturelles et la biodiversité de Maromizaha. Mise en œuvre de PAG, PGE, PGE en tant que Gestionnaire délégué.

2009-à long terme :

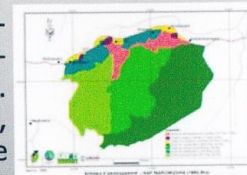


Promouvoir la recherche et la conservation de la population de Propitèque couronné restante à Madagascar en collaboration étroite avec la communauté locale.



2005-2013 :

Mise en œuvre du plan de conservation et de suivi écologique pour les lémuriens de l'Aire Protégée de Makira. Installation de deux centres de recherche.



L'opportunité

Gestion déléguée par le MEFT/DGEF/DSAP pour la création de la Nouvelle Aire Protégée de MAROMIZAHA.

Participation dans les activités de priorisation du groupe taxonomique SAPM en tant qu'expert en Primatologie (rectification des cartes).

Participation à l'atelier d'élaboration du projet d'amendement du Code des Aires Protégées (CoAP).

Contribution à des inventaires biologiques dans des différents habitats naturels.

Participation à des ateliers sur le suivi écologique participatif (MOMA).

Participation à des publications ou articles scientifiques et à des congrès nationaux et internationaux sur la Primatologie.

Formation sur le Plan de Sauvegarde avec la Banque mondiale.

Formation sur l'application du Plan de Gestion

